



CUIDAR É MAIS DO QUE ASSISTIR

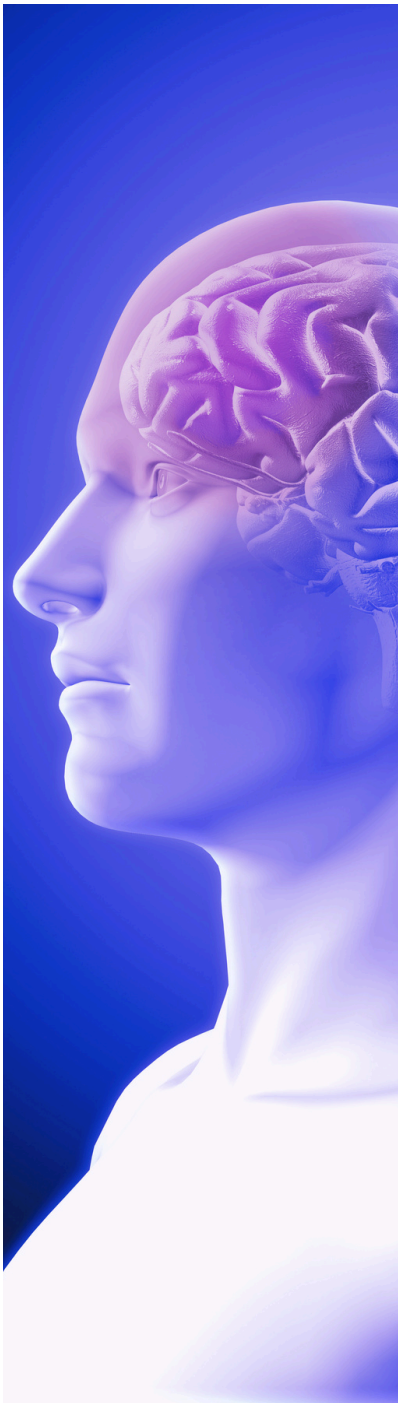
ATENÇÃO À SAÚDE COGNITIVA NO ENVELHECIMENTO

CUIDAR É CONHECIMENTO, PRESENÇA E HUMANIDADE

Falar sobre envelhecimento é falar sobre dignidade, respeito e qualidade de vida. Quando unimos ciência, sensibilidade e prática, promovemos um cuidado mais completo e transformador.

Profissionais preparados fazem diferença não apenas na rotina, mas na experiência de envelhecer com mais segurança, acolhimento e significado.





SAÚDE NEUROLÓGICA EM FOCO

MAIO ROXO

O mês de maio ganha uma cor especial: o roxo. Mais do que um símbolo, o Maio Roxo é um convite à conscientização sobre doenças neurológicas, que afetam milhões de pessoas em todo o mundo, especialmente a população idosa.

Condições como a Doença de Parkinson, o Alzheimer e outras doenças neurodege-

nerativas impactam não apenas o funcionamento do corpo, mas também a memória, o comportamento e a autonomia.

O cérebro é o centro de tudo: pensamentos, movimentos, emoções e decisões. Quando há alterações neurológicas, toda a vida da pessoa pode ser afetada e, junto com ela, a rotina da família.

FALAR SOBRE ESSAS CONDIÇÕES É FUNDAMENTAL PARA:



Promover diagnóstico precoce



Reduzir preconceitos



Orientar familiares e cuidadores



Melhorar a qualidade de vida

O PAPEL DO CUIDADO NO DIA A DIA

No contexto do envelhecimento, o cuidado com a saúde neurológica exige atenção contínua e qualificada. Envolvendo estratégias que respeitam a individualidade, estimulam capacidades cognitivas, garantem segurança e oferecem acolhimento emocional. **Mais do que tratar sintomas, esse cuidado busca preservar a dignidade, a autonomia e a identidade da pessoa idosa.**



ENTENDENDO O CÉREBRO NO ENVELHECIMENTO: DEMÊNCIA ASSOCIADA À DOENÇA DE PARKINSON



Quando falamos em Doença de Parkinson, é comum que os primeiros sinais lembrados sejam os tremores e a rigidez muscular.

No entanto, com a progressão da doença, também podem surgir alterações cognitivas importantes, conhecidas como demência associada ao Parkinson.

Essa condição afeta áreas como atenção, memória e raciocínio, podendo impactar diretamente a autonomia e a qualidade de vida do idoso. Diferente de outras demências, os sintomas cognitivos costumam aparecer de forma mais gradual e associados às alterações motoras.

A Doença de Parkinson foi descrita pela primeira vez em 1817 pelo médico britânico James Parkinson, no trabalho “An Essay on the Shaking Palsy”. Hoje sabemos que está relacionada à degeneração de neurônios que produzem dopamina, essencial para o controle dos movimentos.

PRINCIPAIS SINAIS DE ALERTA

- LENTIDÃO NO PENSAMENTO
- DIFICULDADE DE CONCENTRAÇÃO
- ALTERAÇÕES NO COMPORTAMENTO E HUMOR
- MAIOR DEPENDÊNCIA NAS ATIVIDADES DO DIA A DIA



DICA DE OURO: AMOR E OUTRAS DROGAS

Uma forma de compreender o Parkinson além dos livros é através do cinema.

O filme Amor e Outras Drogas traz uma visão sensível sobre viver com a doença, mostrando impactos

físicos, emocionais e nos relacionamentos.

Embora o filme contribua para reflexão, o acompanhamento profissional é essencial para um cuidado adequado.



AFETO EM DETALHES

O SIMBOLISMO DE MAIO

Maio também é um mês que floresce significados. Elementos simbólicos ajudam a traduzir o cuidado.



LÍRIO

PUREZA E RENOVAÇÃO



ROSA

AMOR E AFETO




CRAVO

RESPEITO E ADMIRAÇÃO



MARGARIDA

LEVEZA E ESPERANÇA



**CUIDAR DO
CÉREBRO É
CUIDAR DA
HISTÓRIA, DAS
MEMÓRIAS E DA
ESSÊNCIA DE
CADA PESSOA**



NEUROCIDADO NA PRÁTICA: O PAPEL DO CUIDADOR

O cuidado com idosos que vivem com doenças neurodegenerativas exige mais do que atenção física: requer sensibilidade, preparo e compreensão do funcionamento do cérebro no envelhecimento.

NO CONTEXTO DO NEUROCIDADO, ALGUMAS ESTRATÉGIAS FAZEM TODA A DIFERENÇA:




**MANTER UMA ROTINA
ESTRUTURADA E PREVISÍVEL**

**UTILIZAR COMUNICAÇÃO SIMPLES
E ACOLHEDORA**

**ESTIMULAR ATIVIDADES
COGNITIVAS LEVES E PRAZEROSAS**

**GARANTIR UM AMBIENTE
SEGURO E ORGANIZADO**

O cuidador capacitado atua não apenas como apoio, mas como um facilitador da autonomia possível, respeitando o ritmo e a individualidade de cada pessoa.



TODA MÃE MERECE ENVELHECER COM RESPEITO, SEGURANÇA E AFETO

Assim como as fases da vida mudam, o amor também se transforma. O cuidado, que um dia foi oferecido, retorna em forma de atenção, paciência e presença.

“Como é Grande o Meu Amor por Você”

de Roberto Carlos, é a música que dedicamos a todas as mães. Ela traduz em melodia aquilo que muitas vezes sentimos, mas não conseguimos expressar em palavras.



CUIDADO QUE ATRAVESSA GERAÇÕES | DIA DAS MÃES

O Dia das Mães é, tradicionalmente, um momento de celebração, carinho e reconhecimento. Mas, com o passar do tempo, essa data também ganha novos significados. Muitas mulheres que dedicaram suas vidas ao cuidado dos filhos e da família passam, com os anos, a vivenciar um novo papel: o de também precisar de cuidado. Esse movimento nos convida a refletir sobre algo essencial: cuidar de quem sempre cuidou de nós.

*COMPREENDER O
ENVELHECIMENTO
TAMBÉM É CUIDAR*



O PAPEL DO CUIDADO PROFISSIONAL



O envelhecimento pode trazer mudanças físicas, emocionais e cognitivas, exigindo atenção mais especializada em algumas fases da vida. Nesse contexto, o cuidado vai além da presença: ele exige conhecimento, sensibilidade e preparo.

Contar com apoio profissional qualificado ajuda a garantir mais segurança, estímulo cognitivo, rotina organizada e tranquilidade para toda a família. Mais do que assistência, trata-se de oferecer qualidade de vida, dignidade e acolhimento no envelhecer.



PROFISSÃO QUE SUSTENTA O CUIDADO

A ENFERMAGEM É A ARTE DE CUIDAR COM CONHECIMENTO E A CIÊNCIA DE CUIDAR COM O CORAÇÃO



Celebramos a enfermagem como uma escolha diária de cuidado, presença e humanidade. Inspirada no legado de Florence Nightingale, precursora da enfermagem moderna, a profissão une ciência, organização e compaixão no cuidado com o outro.

Muito além da técnica, a enfermagem envolve sensibilidade para interpretar sinais, prevenir complicações e promover qualidade de vida.

No envelhecimento e nas condições neurológicas, seu papel se torna ainda mais essencial ao adaptar o cuidado à individualidade de cada pessoa, garantir segurança e acolhimento e atuar como elo entre paciente, família e equipe de saúde. Cuidar não é apenas executar procedimentos. É perceber o que não foi dito, respeitar o tempo do outro e oferecer segurança diante das incertezas.

VALORIZAÇÃO PROFISSIONAL

Maio também traz o Dia do Trabalho (01/05) data que simboliza a luta histórica por condições dignas e direitos trabalhistas, com origem no movimento de trabalhadores em Chicago, em 1886.

No contexto do cuidado, essa data reforça a importância de reconhecer profissionais que dedicam seu tempo, conhecimento e empatia ao bem-estar de outras pessoas. *Cuidar é trabalho. E trabalho merece reconhecimento.*





NOSSOS ANIVERSARIANTES DO MÊS

NOSSAS FELICITAÇÕES AOS ANIVERSARIANTES!

QUE ESTE NOVO CICLO TRAGA
AINDA MAIS FELICIDADE E
REALIZAÇÕES À VIDA DE
CADA UM.

CUIDADORES PRESTADORES DE SERVIÇO:

- 01 - Marcia Eunice Lopes Santos
- 01 - Maria Alice Santana
- 06 - Neurides Conceição
- 11 - Kelle Cristina Santana Silva
- 14 - Aline Rosa
- 14 - Lismara Crispina Freitas
- 17 - Floraci Leal Silva
- 24 - Maria de Lourdes Felicio
- 26 - Adinoelia de Jesus Silva

CUIDADOS:

- 10 - Romilda Couto Araújo
- 18 - Anna Maria Sampaio

EQUIPE PRONTO AFETO:

- 08 - Enfermeira Adriana
- 25 - Adelita Mesquita
- 25 - Marilede Lucena
- 31 - Enfermeira Camila

PARCEIROS



CONTATOS IMPORTANTES

SAMU: 192 | DISQUE SAÚDE: 136



Pronto Afeto

Assistência Domiciliar e Hospitalar

✉ Atendimento@prontoafeto.com.br

☎ (71) 99166-2126

🌐 www.prontoafeto.com.br

📍 Edf. Tecnocentro, R. Mundo, 121 Parque Tecnológico andar 4 – Trobogy.

Sócias

Cléo Santana - (71) 99166-2126

Lúvia Medrado - (71) 99998-9833

Adelita Mesquita - (71) 99983 - 4123